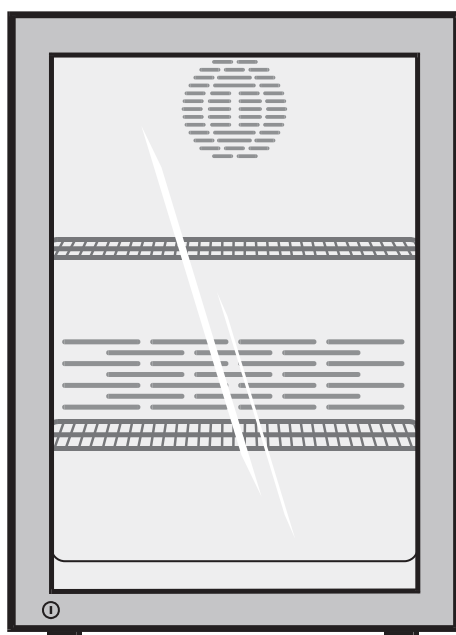




# Инструкция по эксплуатации

Холодильный шкаф для напитков



7080 137  
FKv 502

**LIEBHERR**  
Искусство сохранять свежесть



## Меры предосторожности

- Во избежание получения травм и повреждений изделия его распаковку и установку должны производить не менее двух человек.
- При обнаружении внешних повреждений не включайте холодильник в электросеть и немедленно обратитесь к продавцу.
- Для обеспечения безопасной эксплуатации убедитесь, что холодильник установлен и подключен к электросети в полном соответствии данной инструкцией.
- При обнаружении какой-либо неисправности отключите холодильник от электросети. Для этого выньте вилку шнура питания из сетевой розетки или выверните предохранитель.
- При отключении холодильника от электросети беритесь за вилку, а не тяните за шнур питания.
- Любой ремонт или техническое обслуживание холодильника должны выполняться специалистами сервисного центра, так как неквалифицированное проведение таких работ представляет серьезную потенциальную опасность для пользователя. Это также относится к замене шнура питания.
- Не становитесь на основание, выдвижные полки или дверцы и не используйте их как подставки для каких-либо предметов.
- Не позволяйте детям играть с холодильником, например, садиться в выдвижные контейнеры или кататься на дверце.
- Не употребляйте в пищу продукты, которые хранились очень долго, так как это может стать причиной пищевого отравления.
- Если холодильник закрывается на замок, не храните ключ рядом с ним или в месте, доступном для детей.
- Не храните в холодильнике взрывоопасные вещества или аэрозольные баллончики, содержащие легковоспламеняющиеся сжатые жидкости, такие как пропан, бутан, пентан и т.д. Электрические компоненты холодильника могут стать причиной воспламенения газа в случае его утечки. Узнать такие аэрозольные баллончики можно по надпечатанному на них составу содержимого или символу пламени.
- Не помещайте внутрь холодильника легковоспламеняющиеся вещества или источники открытого огня. При транспортировке и чистке холодильника следите за тем, чтобы холодильный контур не был поврежден. При повреждении холодильного контура удалите легковоспламеняющиеся предметы на безопасное расстояние и хорошо проветрите помещение.
- Не ставьте внутрь холодильника работающие бытовые электроприборы.

## Порядок утилизации

Упаковка изготовлена из материалов, пригодных для вторичной переработки.

- Гофрированный картон/картон
- Прессованные детали из вспененного полистирола
- Листы полиэтилена
- Полипропиленовые ленты
- **Не позволяйте детям играть с упаковочными материалами – полиэтиленовые листы и пакеты могут стать причиной удушья!**
- Сдайте упаковочные материалы в ближайший пункт приема вторичного сырья.

**Отслужившее свой срок изделие:** В изделии содержатся материалы, пригодные для вторичной переработки, поэтому его следует утилизировать надлежащим способом, а не выбрасывать вместе с бытовым мусором.

- Отслужившее свой срок изделие нужно привести в состояние, непригодное для использования. Для этого выньте шнур питания из розетки и отрежьте его. Снимите замок с защелкой, чтобы дети не могли случайно закрыться внутри.
- Перед отправкой отслужившего свой срок изделия на утилизацию убедитесь, что холодильный контур не поврежден.
- Информация об используемом хладагенте указана на табличке с техническими характеристиками.
- Информацию о времени и месте приема отслуживших свой срок бытовых электроприборов можно получить у работников жилищно-коммунального хозяйства или в местном органе власти.

## Указания по установке

- Не устанавливайте холодильник в зоне действия прямых солнечных лучей, рядом с кухонной плитой, батареей отопления и другими источниками тепла.
- Поверхность, на которую устанавливается холодильник, должна быть горизонтальной и ровной. Для компенсации неровностей поверхности воспользуйтесь регулируемыми ножками.
- Зазор между верхним краем холодильника и потолком должен составлять не менее 20 см. Следите за тем, чтобы ничто не препятствовало вентиляции и выходу воздуха из корпуса холодильника!

## Подключение к электросети

Параметры сети переменного тока должны соответствовать номинальным значениям, указанным на табличке с техническими характеристиками, расположенной на правой стенке внутри холодильника. Розетка должна быть защищена плавким предохранителем, рассчитанным на 10 А или более; она не должна быть закрыта задней стенкой холодильника, и к ней должен быть обеспечен удобный доступ.

**Включать устройство в сеть можно только при наличии должным образом заземленных вилок, шнура питания и сетевой розетки.**

Провода в шнуре питания имеют следующее цветовое обозначение: зеленый/желтый = земля, синий = нейтраль, коричневый = фаза.

**Предупреждение! Устройство должно быть заземлено.**

## Монтаж на стене

Холодильник предназначен для крепления к стене.

В верхней части задней стенки холодильника имеются два крепежных отверстия.

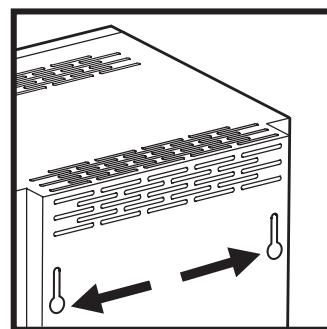
Убедитесь, что настенные крепления способны выдержать вес холодильника при полной загрузке.

## Габаритные размеры:

Высота: **612 мм**

Ширина: **425 мм**

Глубина: **450 мм**

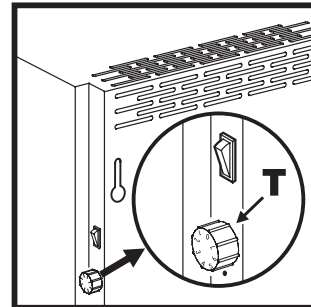


## Включение и выключение

Перед первым включением в сеть холодильник рекомендуется вымыть. После включения в розетку холодильник готов к эксплуатации. Холодильник отключается при установке регулятора температуры в положение «0».

## Установка температуры

Поверните регулятор температуры **T** в положение, соответствующее требуемой температуре.



**Положение «1» = самая высокая температура**

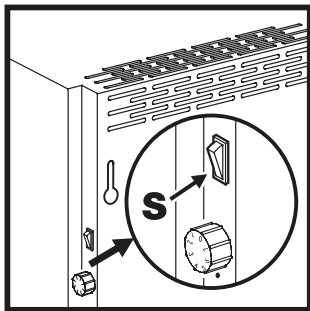
**Положение «7» = самая низкая температура**

## Охлаждение

Холодильник предназначен для охлаждения напитков и пищевых продуктов. Полки можно снимать для того, чтобы хранить продукты и бутылки различной высоты. Крепкие алкогольные напитки должны храниться в плотно закрытой таре в вертикальном положении.

## Внутреннее освещение

Лампа внутреннего освещения установлена внутри холодильника, в верхней его части. Включение и выключение лампы производится нажатием переключателя **S**. Флуоресцентную лампу внутреннего освещения должен менять только квалифицированный специалист.



## Размораживание

Размораживание холодильного шкафа происходит автоматически. Вода, которая образуется на задней стенке, стекает в резервуар в задней части холодильника и постепенно испаряется под воздействием тепла, выделяемого компрессором.

## Чистка

Перед чисткой холодильника обязательно отключите его от электросети. Выньте вилку шнура питания из сетевой розетки или выверните предохранитель. Вымойте внутренние поверхности, полки и внешние стенки холодильника теплой водой с небольшим количеством моющего средства. Не используйте абразивные или кислотосодержащие моющие средства, а также химические растворители.

**Не используйте пароочистители из-за опасности получения травмы или поломки изделия.**

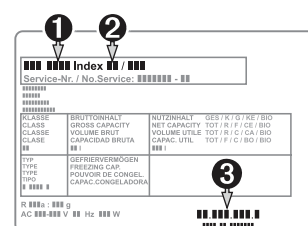
- Не допускайте попадания воды на электрические компоненты или вентиляционную решетку.
- Протрите все компоненты сухой тканевой салфеткой.
- Следите за тем, чтобы не повредить и не демонтировать табличку с техническими характеристиками на внутренней стенке холодильника. Она необходима для сервисного обслуживания.

## Устранение неисправностей

Приведенная далее информация, возможно, поможет Вам самостоятельно определить причину той или иной неисправности и устранить ее:

- **Холодильник не функционирует:**
  - Проверьте, включен ли холодильник.
  - Проверьте правильность соединения шнура питания с розеткой;
  - Проверьте исправность предохранителя.
- **Громкий шум при работе холодильника:**
  - Проверьте устойчивость холодильника;
  - Причиной шума может быть вибрация деталей мебели или других предметов, расположенных рядом с холодильником. Шум, возникающий вследствие движения хладагента по холодильному контуру, устранить невозможно.
- **Температура внутри холодильника недостаточно низкая:**
  - Проверьте правильность установки температуры в соответствии с разделом «Установка температуры».
  - Проверьте температуру внутри холодильника с помощью другого термометра;
  - Проверьте, не засорились ли вентиляционные решетки.
  - Холодильник располагается слишком близко к источнику тепла.

Если ни одна из перечисленных причин не применима в Вашей ситуации и Вам не удастся самостоятельно определить причину неисправности, то обратитесь в ближайший центр технического обслуживания, сообщив модель изделия (1), индекс (2) и его серийный номер (3), указанные на табличке с техническими характеристиками. Табличка с техническими характеристиками расположена на правой стенке внутри холодильника.

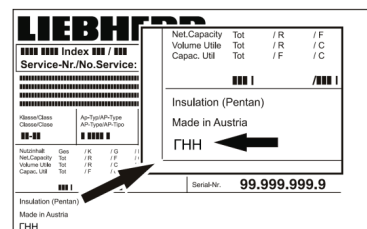


## Выключение

При длительных перерывах в использовании отключайте холодильник от сети, для чего выньте вилку шнура питания из сетевой розетки, либо выверните предохранитель. Вымойте холодильник и оставьте дверь открытой, чтобы избежать появления неприятного запаха.

## Дополнительная информация.

Дата изготовления прибора наносится в левом нижнем углу заводской таблички. Дата изготовления маркируется в формате "ГНН", где "Г" – последняя цифра года изготовления, "НН" – номер недели изготовления.



## Информация об изготовителе:

Liebherr-Hausgeraete Lienz GmbH
A-9900 Лиенц
Др.-Ханс-Либхерр-Штрассе 1
Австрия

## Импортер:

ООО «Либхерр-Русланд»,  
121059, Москва, ул. 1-я Бородинская, д. 5.

Для заметок

---

Для заметок

---



